

# Mobilización de los grupos **USAR** de la región Centroamericana





# Movilización de los grupos USAR de El Salvador

## MISIONES DEL GRUPO USAR

- Misión Haití 2010
- Misión Ecuador 2016
- Misión México 2017
- Primer Simulacro Regional en Nicaragua 2019
- Segundo Simulacro Regional en Guatemala 2021
- Misión Turkiye 2023
- Tercer Simulacro Regional en Panamá 2023

## Otras misiones

- Misión Costa Rica 2024
- Misión Jamaica 2025



# Misión Haití

## Evento

12 de enero de 2010, se genera un terremoto de 7.2 grados en escala de Richter en Haití, dejando muchas edificaciones colapsadas y muchas personas atrapadas



# Misión Ecuador

## Evento

16 de abril de 2016, Se genera un terremoto de 7.8 grados en escala de Richter



# Misión México

## Evento

19 de septiembre 2017, se genera un terremoto de 7.1 grados en escala de Richter



# Misión Turkiye

## Evento

6 de febrero 2023, se genera un terremoto de 7.8 grados en escala de Richter





# MecReg-SICA

## Objetivos del Mec-Reg/SICA

Facilitar la coordinación entre los países miembros del CEPREDENAC para la movilización de la AHI en situaciones de emergencia o desastre, hacia y desde los países miembros del CEPREDENAC/SICA

Establecer los procedimientos para la gestión de la AHI entre los países miembro del SICA en caso de emergencia o desastre.

# GESTIÓN E IMPLEMENTACIÓN DE LA ASISTENCIA HUMANITARIA INTERNACIONAL



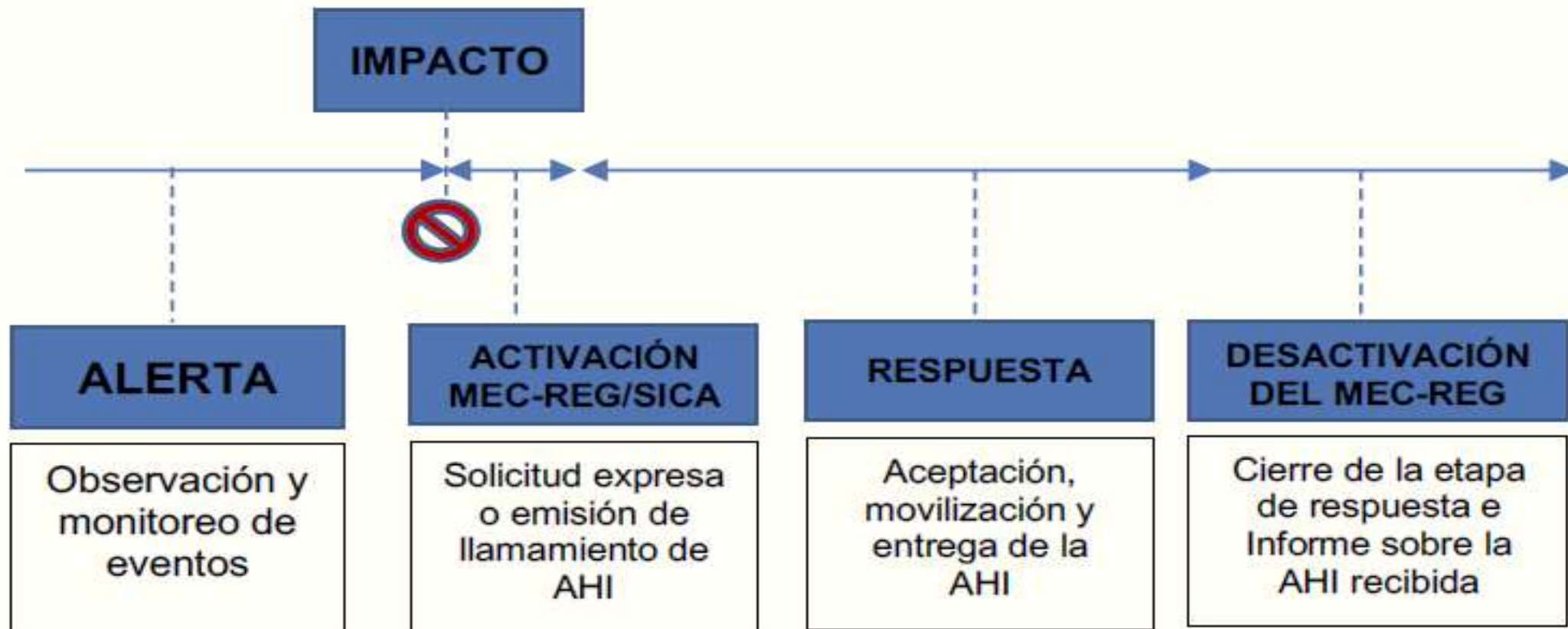
## Etapas del proceso de la gestión de la Asistencia Humanitaria Internacional

El Mec-Reg/SICA tiene cuatro etapas clave en su proceso de implementación: **alerta, activación de la respuesta, respuesta y desactivación de la respuesta**. El desarrollo de los componentes operacionales relacionados con las fases está desarrollado en el *Manual para la Coordinación y Gestión de la AHI en Centroamérica y República Dominicana*.

FASE	DESCRIPCIÓN
<b>ALERTA</b>	Corresponde a la fase o momento en el que se identifica la manifestación o el desarrollo de un fenómeno potencialmente peligroso para uno o varios países y se utilizan los mecanismos de seguimiento con los que cuentan los países para anticipar acciones de respuesta
<b>ACTIVACIÓN DE LA RESPUESTA</b>	Corresponde a la fase o momento en el que se presenta afectación sobre uno o varios países de la región y se activan los mecanismos nacionales de solicitud o llamamiento para la gestión de AHI
<b>RESPUESTA</b>	Corresponde a la fase en la que se lleva a cabo la gestión de la AHI, la cual incluye el proceso de movilización de la asistencia al país o países afectados.
<b>DESACTIVACIÓN DE LA RESPUESTA</b>	Corresponde al momento en que el o los países afectados han concluido del proceso de gestión de la AHI. Esta fase puede darse de manera gradual en dependencia del número de países afectados y los llamamientos realizados.



## Etapas del proceso de la gestión de la Asistencia Humanitaria Internacional



# Modalidad de los Actores Participantes

## PAÍS/ ACTOR ASISTENTE

Cualquier país, sea o no miembro de CEPREDENAC/ SICA, que presta asistencia humanitaria a alguno de los Estados miembros de CEPREDENAC/ SICA, previa solicitud y aceptación por parte de éstos, en el marco de la activación del Mec-Reg/SICA.

Actor humanitario internacional, no gubernamental, que presta asistencia humanitaria a alguno de los Estados miembros de CEPREDENAC/ SICA, previa solicitud y aceptación por parte de éstos en el marco de la activación del Mec-Reg/SICA



## Modalidad de los Actores Participantes

### PAÍS ASISTIDO

El país miembro de CEPREDENAC/ SICA, que por su condición de afectación y necesidades derivadas por una situación de emergencia solicita AHI en el marco de la activación del MEC-REG/SICA.

### PAÍS DE TRÁNSITO

El país miembro del CEPREDENAC/ SICA que facilita su espacio terrestre, aéreo o marítimo para el tránsito de la AHI de un País/ Actor Asistente al país asistido en el marco de la activación del MEC-REG/SICA.

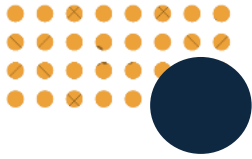


# Instrumentos de apoyo a la coordinación y operación del Mec-Reg/SICA



- Manual para la Coordinación y Gestión de la Asistencia Humanitaria Internacional en Centroamérica y República Dominicana
- Protocolo Centroamericano de Envío, Tránsito y Recepción de Asistencia Humanitaria Internacional en Situaciones de Desastres o Emergencias
- Protocolos de Coordinación Cívico- Militar y Protocolo de Coordinación con el Sector Privado

# Centro de Recepción y Salida (RDC)



## Establecimiento del RDC

Los desastres repentinos de gran escala generalmente generan un rápido flujo de asistencia al país afectado por parte de la comunidad internacional. Los equipos de respuesta y suministros de socorro convergerán en uno o más puntos de entrada al país, a fin de acceder a las zonas afectadas por la catástrofe. Según la geografía del país afectado y el daño a la infraestructura, el punto de entrada puede ser un aeropuerto, un puerto o una frontera terrestre. Puede haber más de un RDC, según se requiera.

Las Guías OSOCC establecen que el RDC está estructurado en tres funciones de coordinación alineadas con sus responsabilidades clave:





## Selección de la ubicación del RDC

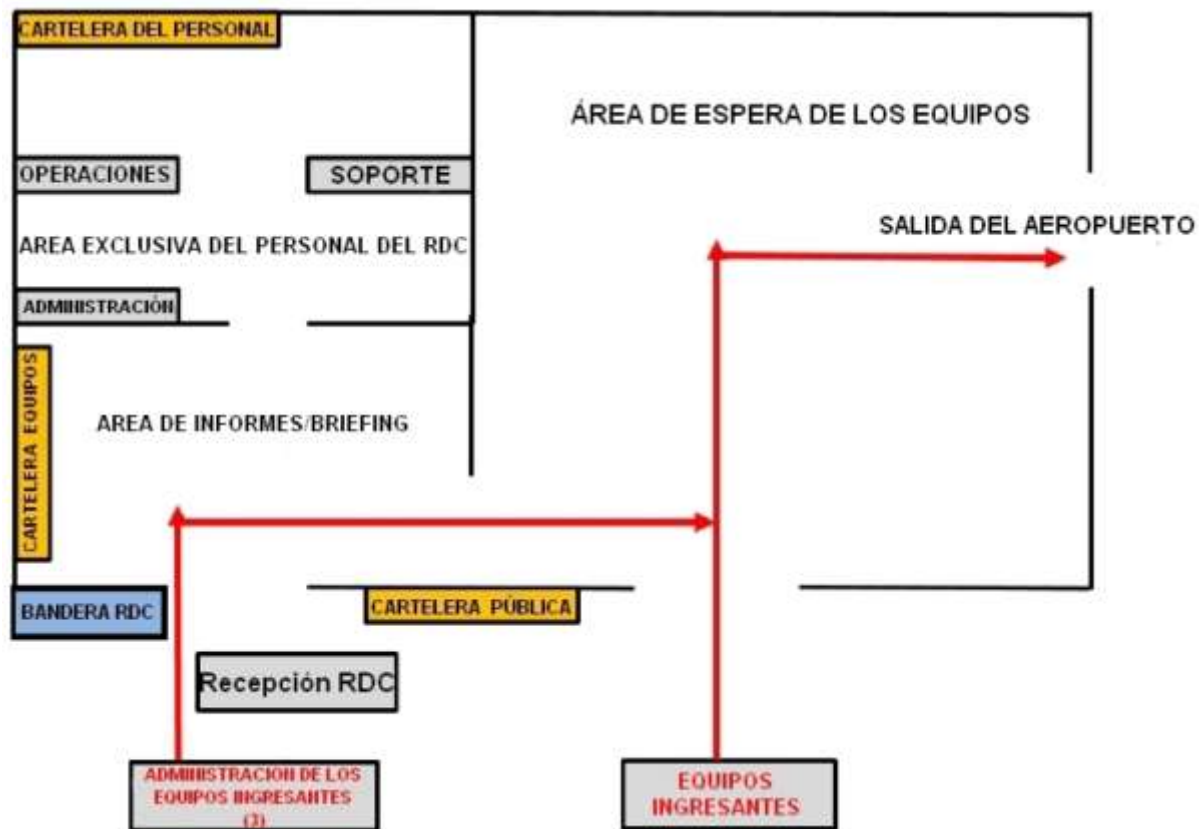
En la mayoría de los casos, el RDC se establece inmediatamente después de las instalaciones de aduanas e inmigración, a fin de que el punto de entrada permita a los equipos registrarse sin afectar los procedimientos normales del aeropuerto. Esto se lleva a cabo con el consentimiento de las autoridades locales, y el RDC puede establecerse en instalaciones existentes o bien en un lugar temporal instalado en las inmediaciones (por ejemplo, una carpa).



Debe quedar claro que el **RDC** se establece para respaldar a las autoridades locales en la gestión de los equipos de rescate y socorro que ingresan al país, y no para asumir el control del incidente. Se debe establecer un cronograma de reuniones regulares.



# Centro de Recepción y Salida (RDC)



Establecimiento de sectores de trabajo funcionales



# Centro de Recepción y Salida (RDC)



## La información pública debería incluir:

- Pronóstico del tiempo
- Información de seguridad
- Estado de la infraestructura
- Información sobre el gobierno anfitrión
- Fuentes de información
- Instalaciones aeroportuarias

## La información exclusiva para el equipo debería incluir:

- Mapeo general de la situación
- Situación actual
- Organigrama del RDC
- Contactos y ubicaciones clave

## La información exclusiva para el Personal del RDC debería incluir:

- Equipos USAR que ingresan al país
- Equipos médicos que ingresan al país
- Equipos de socorro que ingresan al país
- Temas pendientes
- Información del aeropuerto
- Información sobre el personal de coordinación
- Logística disponible
- Solicitudes de logística
- Seguimiento de recursos



# Centro de Recepción y Salida (RDC)



## Formularios del RDC

Los formularios y documentos utilizados dentro del RDC también pueden descargarse en [www.insarag.org](http://www.insarag.org) o desde el Tablero de Coordinación. Los equipos del RDC deben tener todos los formularios INSARAG impresos y actualizados para entregarlos a los equipos que llegan al país para que los completen.

- Hoja de Datos del Equipo USAR
- Formulario de presentación de informes del RDC
- Resumen de la Hoja de datos del Equipo USAR
- Formulario de desmovilización



# Célula de Coordinación USAR (UCC)



## Coordinación USAR inicial

El primer equipo clasificado en llegar también deberá participar en las actividades iniciales de coordinación USAR a fin de garantizar que las operaciones estén coordinadas desde el comienzo. El primer equipo en llegar deberá contactarse con la LEMA para obtener información sobre la respuesta a la catástrofe, así como con los equipos que lleguen posteriormente para garantizar la coordinación. Simultáneamente, el equipo también deberá establecer la UCC.

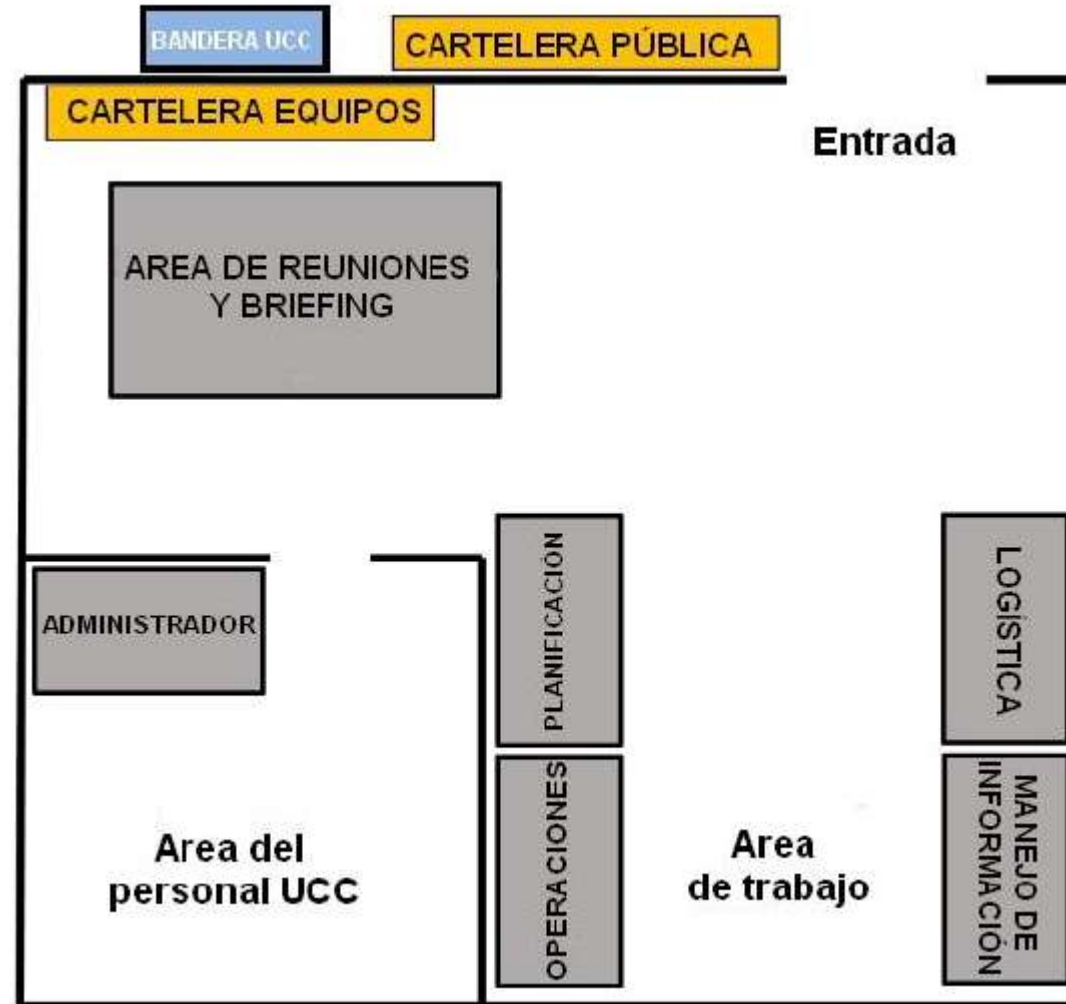
Las Guías OSOCC establecen que la UCC está estructurada sobre la base de cuatro funciones de coordinación alineadas con sus responsabilidades clave, que informan al Administrador:



# Célula de Coordinación USAR (UCC)



Establecimiento de sectores de trabajo funcionales



# Célula de Coordinación USAR (UCC)

## La información "pública" debe incluir:

- Pronóstico del tiempo
- Información de seguridad
- Estado de la infraestructura
- Información sobre el gobierno anfitrión
- Fuentes de información
- Cronograma de sesiones informativas
- Cronograma de informes

## La información exhibida exclusivamente al personal de la UCC debe incluir:

- Equipos USAR que ingresan al país
- Logística disponible
- Logística requerida
- Seguimiento de recursos
- Información sobre el personal de coordinación
- Temas pendientes

## La información exclusiva para el equipo debe incluir:

- Equipos USAR que ingresan al país
- Equipos médicos que ingresan al país
- Equipos de socorro que ingresan al país
- Situación actual
- Panorama general del incidente (por Sector)
- Mapas del sector del incidente
- Contactos y ubicaciones clave
- Impacto humanitario
- Guías para manejo de víctimas
- Organigrama de la UCC
- Información aeroportuaria



# Célula de Coordinación USAR (UCC)

## Formularios de la UCC

Los formularios y los documentos utilizados en la UCC se pueden descargar en [www.insarag.org](http://www.insarag.org) - <http://www.insarag.org/methodology/ucc> o a través del Tablero de coordinación: Anexo H. Los equipos UCC deben tener todos los formularios de INSARAG correspondientes impresos y actualizados para entregárselos a los equipos que ingresan al país, y todos los formularios correspondientes deben encontrarse disponibles para uso interno:

- Resumen de sector/incidente
- Herramienta de gestión de operaciones
- Paquete informativo de asignación
- Informes LEMA/OSOCC
- Formulario de triage del sitio de trabajo
- Formulario de informe del sitio de trabajo
- Formulario de extracción de víctimas
- Hoja de Datos de Equipos USAR

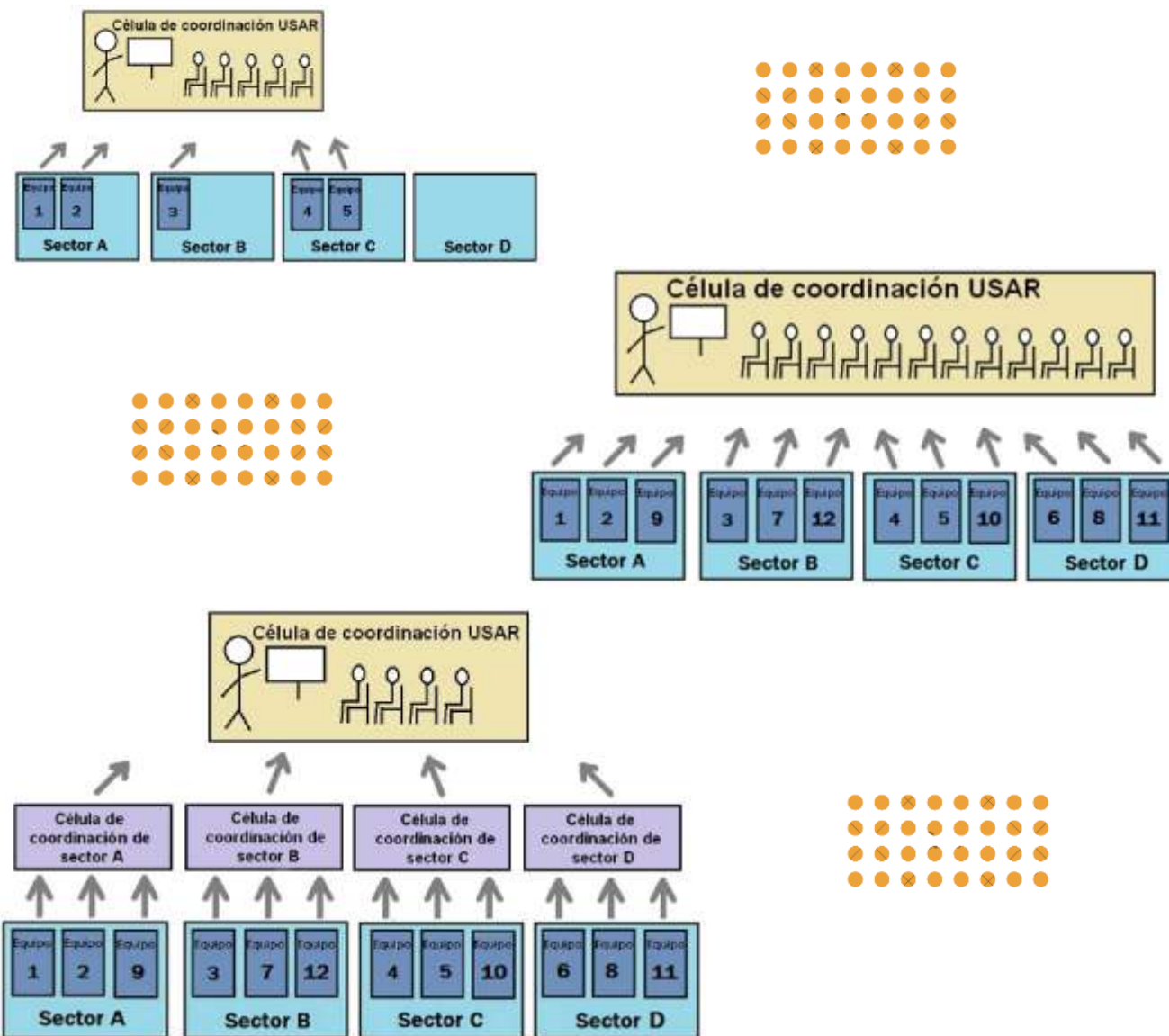


# Célula de Coordinación USAR (UCC)

## Célula de Coordinación de Sectores

Para una coordinación general eficaz, se asignan sectores geográficos a los equipos USAR. Cuando hay pocos equipos trabajando, los coordina directamente la UCC, a la cual informan de sus avances. En tanto el incidente no se extienda dentro de un área muy grande, no sea demasiado complejo y no se exceda el alcance de la coordinación (7 equipos), la UCC puede continuar con este modelo.

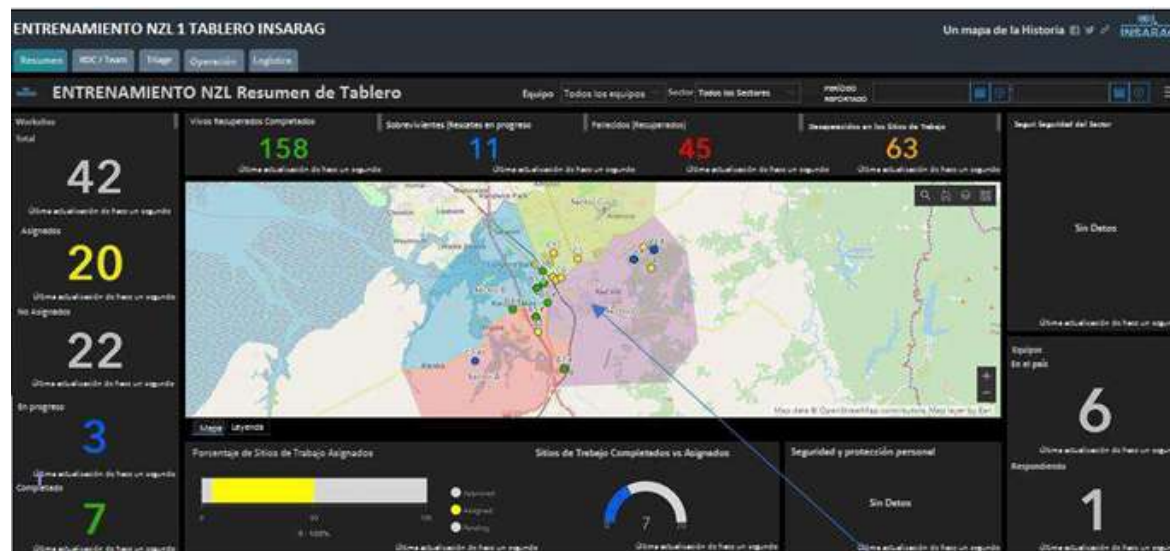
Si el evento es demasiado extenso, se torna muy complejo o el alcance de la coordinación se ve sobrepasado (o se anticipa que se verá sobrepasado), se requiere coordinación de sectores. La ventaja de la coordinación de sectores es que permite un flujo efectivo de información, tanto desde los equipos como hacia ellos.





## ICMS

es un sistema de múltiples niveles, donde diferentes grupos y funciones trabajan juntos en diferentes áreas para producir un software de gestión de la información que mejore la conciencia situacional y como resultado dar una mejor coordinación para las comunidades afectadas.



# Complejidades de los grupos USAR en misiones internacionales

## Seguridad

- Edificios inestables
- Réplicas
- Falta de servicios básicos
- Animales

## Comunicación

- Diferentes sistemas de radios
- Fallas en redes
- Barreras en el idioma

## Toma de decisiones

- Seguridad
- Recurso críticos
- Rescates
- Evaluaciones
- Técnico & político

## Logística

- Transporte
- Alimentación e hidratación
- Combustibles
- Gases
- Aduanas, documentos y otros

# Complejidades de los grupos USAR en misiones internacionales



## Estándar internacional

- Clasificación INSARAG
- Protocolos INSARAG
- Niveles de los grupos USAR
- Otros

## Coordinación internacional

- Idiomas
- Coordinación con la autoridad Nacional
- Protocolos distintos o sin conocer
- Integración a las UCC o SCC.

## Autoridades nacionales

- Falta de organización
- Deficiencia en capacidades
- Mando en internacionales
- Falta de información
- Desconocimiento de protocolos INSARAG

## Personal

- Roles de trabajo
- Impacto psicológico
- Enfermedades
- Indisciplina
- Mandos
- Otros



**¡GRACIAS POR SU  
ATENCIÓN!**

